



GEBRAUCHSANLEITUNG UND REINIGUNG

Standkühlschränke und Gefrierschränke



Inox-Bázis Kft.
9090 Pannonhalma, Arany János út Központi Major
1211 Budapest, Déli u. 15.
www.inoxbазis.hu
Ungarn

EINLEITUNG:

Das Gerät entspricht allen Sicherheitsvorschriften, so dass bei bestimmungsgemäßem Gebrauch keine Unfallgefahr besteht. Die Komponenten des Gerätes wurden entsprechend den Anforderungen und Vorschriften der Lebensmittelindustrie ausgewählt. Der Motor des Belüfters entspricht den EU-Vorschriften und -Normen (EN60079-15 ATEX). Die zum Korrosionsschutz verwendeten Lacke sind ungiftig und nicht schädlich für die Gesundheit. Bei der Herstellung des Gerätes wurden keine krebserzeugenden Stoffe (wie Asbest, Beryllium etc.) oder radioaktive Stoffe verwendet.

Wenn Sie für Wartungs- und Reparaturarbeiten die Abdeckung entfernen oder bestimmte Sicherheitseinrichtungen entfernen müssen, **schalten Sie das Gerät aus. Trennen Sie das Gerät vom Stromnetz.**

Das Gerät arbeitet mit entsprechenden Grundeinstellungen. Im Allgemeinen ist es nicht erforderlich und wird nicht empfohlen, davon abzuweichen. Wenn Sie es dennoch für notwendig halten, die Einstellungen zu ändern, können Sie dies nur auf eigenes Risiko tun. **Schäden, die durch falsche Benutzerprogrammierung entstehen, werden nicht von der Garantie abgedeckt.** Der Hersteller behält sich das Recht vor, technische Änderungen vorzunehmen, um die Maschine zu verbessern.

Achtung: Die Garantie gilt nur bei normalem Gebrauch, ordnungsgemäßer Wartung und regelmäßiger Reinigung! Der Hersteller haftet nicht für Schäden, die durch unsachgemäßen Gebrauch und durch nicht fachkundige Wartungs- und Reparaturarbeiten entstehen, sowie für die einwandfreie Funktion von Nicht-Original-Ersatzteilen.

Für den Einsatz und die Inbetriebnahme der Geräte sind die folgenden erforderlich:

- Allgemeinbildung und Fachkunde, Befolgung der Gebrauchsanweisung
- die wichtigsten Sicherheits- und Hygienekenntnisse.

INSTALLATION

ACHTUNG: Es wird nicht empfohlen, das Gerät liegend zu transportieren. Wurde das Gerät irrtümlich liegend geliefert, muss es vor Inbetriebnahme mindestens 2 Tage vertikal aufgestellt werden! Die Garantie deckt keine Schäden ab, die durch den nicht vertikale Lieferung verursacht wurden!

AUFSTELLUNG:

Stellen Sie sicher, dass das Gerät vollkommen horizontal steht. Die horizontale Position gewährleistet einen ordnungsgemäßen Betrieb. Die Tür des falsch positionierten Geräts schließt auch nicht richtig. Lassen Sie hinter dem Gerät einen Freiraum, um die Belüftung des Kondensators und des Kompressors zu gewährleisten!

Stellen Sie den Kühlschrank nicht in der Nähe einer Wärmequelle oder an einem Ort mit direktem Sonnenstrahl auf, da dies den Energieverbrauch erhöht!

ACHTUNG: Bei mit Rädern ausgestatteten Geräten, bitte unbedingt die Räder nach dem endgültigen Aufstellen bremsen, so dass das Gerät gesichert ist.

Bitte befolgen Sie die nachstehenden Anweisungen:

Reinigen Sie vor dem Anschließen des Geräts die Zubehörteile und das Innere mit lauwarmem Wasser und Spülmittel.

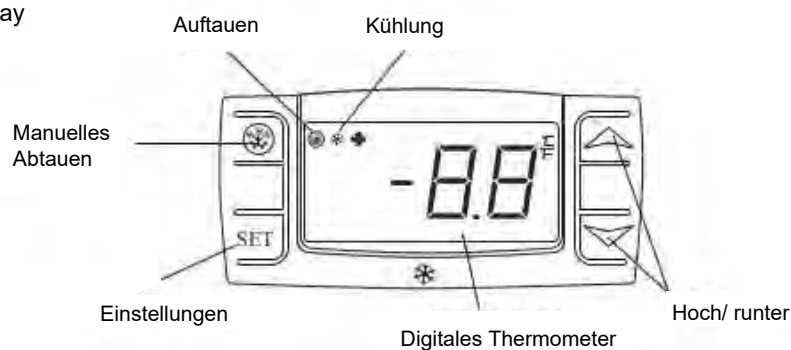
ACHTUNG: Vor dem ersten Gebrauch empfiehlt es sich (insbesondere bei Gefrierschränken), das Gerät zunächst auf mittlere Temperatur einstellen, ca. nach 2 Stunden eine manuelle Abtauung durchführen, damit das im Verdampfer angesammelte Kondensat gereinigt werden kann.

ELEKTRISCHE VERBINDUNG

Stellen Sie vor dem elektrischen Anschluss sicher, dass die auf dem Typenschild angegebene Spannung und Frequenz mit den Werten des Stromnetzes übereinstimmen. Das Gerät muss geerdet werden. Der Stecker des elektrischen Netzkabels ist von diesem Typ (geerdet). Wenn die Netzsteckdose nicht geerdet ist, schließen Sie das Gerät nach Anweisung eines qualifizierten Elektrikers gemäß den geltenden Gesetzen an einen separaten Erdungspol an. Der Hersteller lehnt jede Verantwortung ab, wenn die oben genannten Sicherheitsvorschrift nicht beachtet werden.

EINSCHALTEN, PROGRAMMIEREN

Steuertasten auf dem Display



Schalten Sie das Gerät ein

1. Tür schließen.
2. Schließen Sie das Gerät an das Stromnetz an.
3. Schalten Sie das Gerät ein. Das Display zeigt die aktuelle Temperatur an.
4. Die Kühltaste blinkt einige Sekunden lang, um die Verzögerung bis zum Start des Kompressormotors anzuzeigen.

Anzeige der werkseitig eingestellten Werte

1. Drücken Sie die Set-Taste und lassen Sie sie los, die eingestellten Werte werden auf dem Display angezeigt.
2. Drücken Sie die Set-Taste erneut kurz und lassen Sie sie los, oder warten Sie 5 Sekunden, und die Anzeige kehrt zum Normalmodus zurück.

Ändern der eingestellten Temperatur

Das Gerät arbeitet mit entsprechenden Grundeinstellungen. Im Allgemeinen ist es nicht erforderlich und wird nicht empfohlen, davon abzuweichen.

1. Drücken Sie die Setup-Taste für mindestens 2 Sekunden, um die Werkseinstellungen zu ändern.
2. Die eingestellten Werte erscheinen auf dem Display und °C beginnt zu blinken. Innerhalb von zehn Sekunden können Sie mit den Up/Down-Tasten den gewünschten Wert einstellen.
3. Drücken Sie erneut die Set-Taste oder warten Sie 10 Sekunden, um die neu eingestellten Werte zu speichern.

Starten Sie die automatische Abtauerung

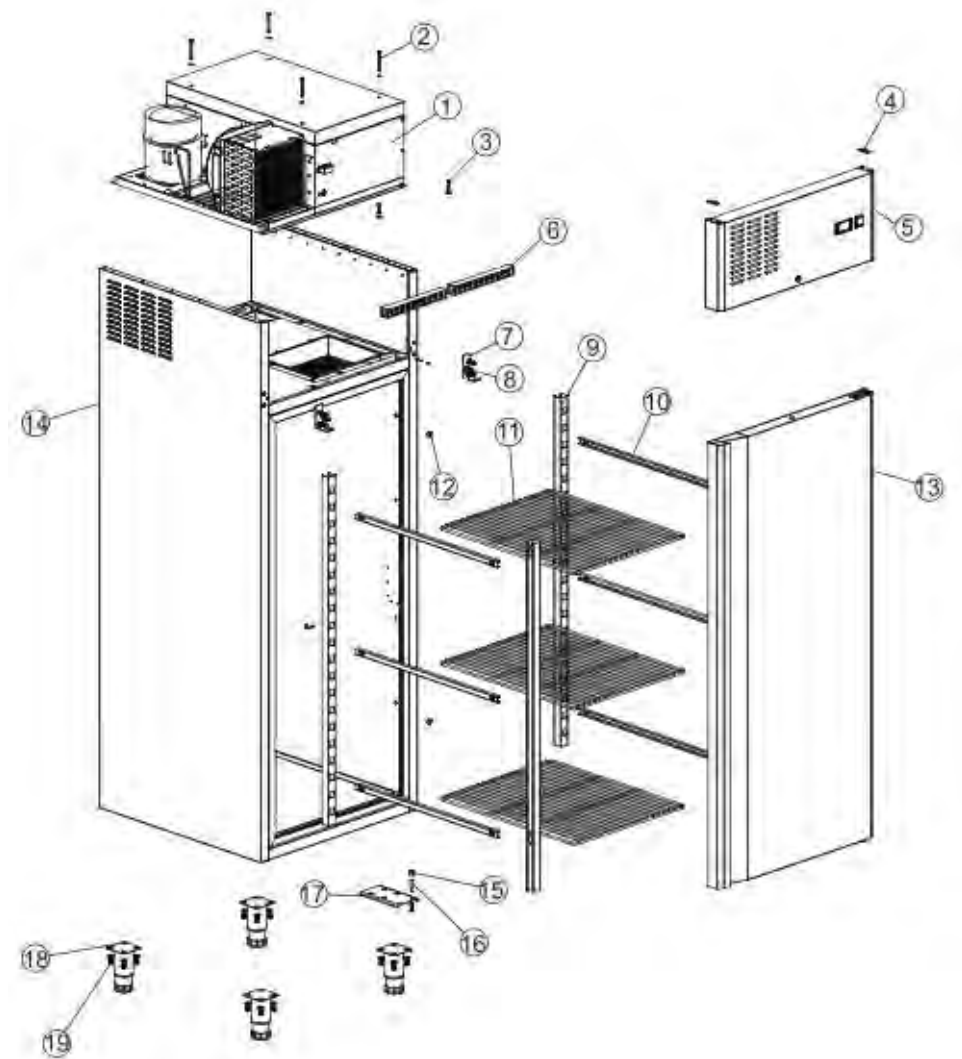
Drücken Sie lange auf die Abtautaste und der Abtauzyklus beginnt.

Zusätzliche Anweisungen

Bitten Sie einen qualifizierten Fachmann um Hilfe, wenn Sie andere Einstellungen an der Steuereinheit ändern möchten. **Schäden, die durch falsche Benutzerprogrammierung entstehen, werden nicht von der Garantie abgedeckt.**

HAUPTTEILE VON GERÄTEN

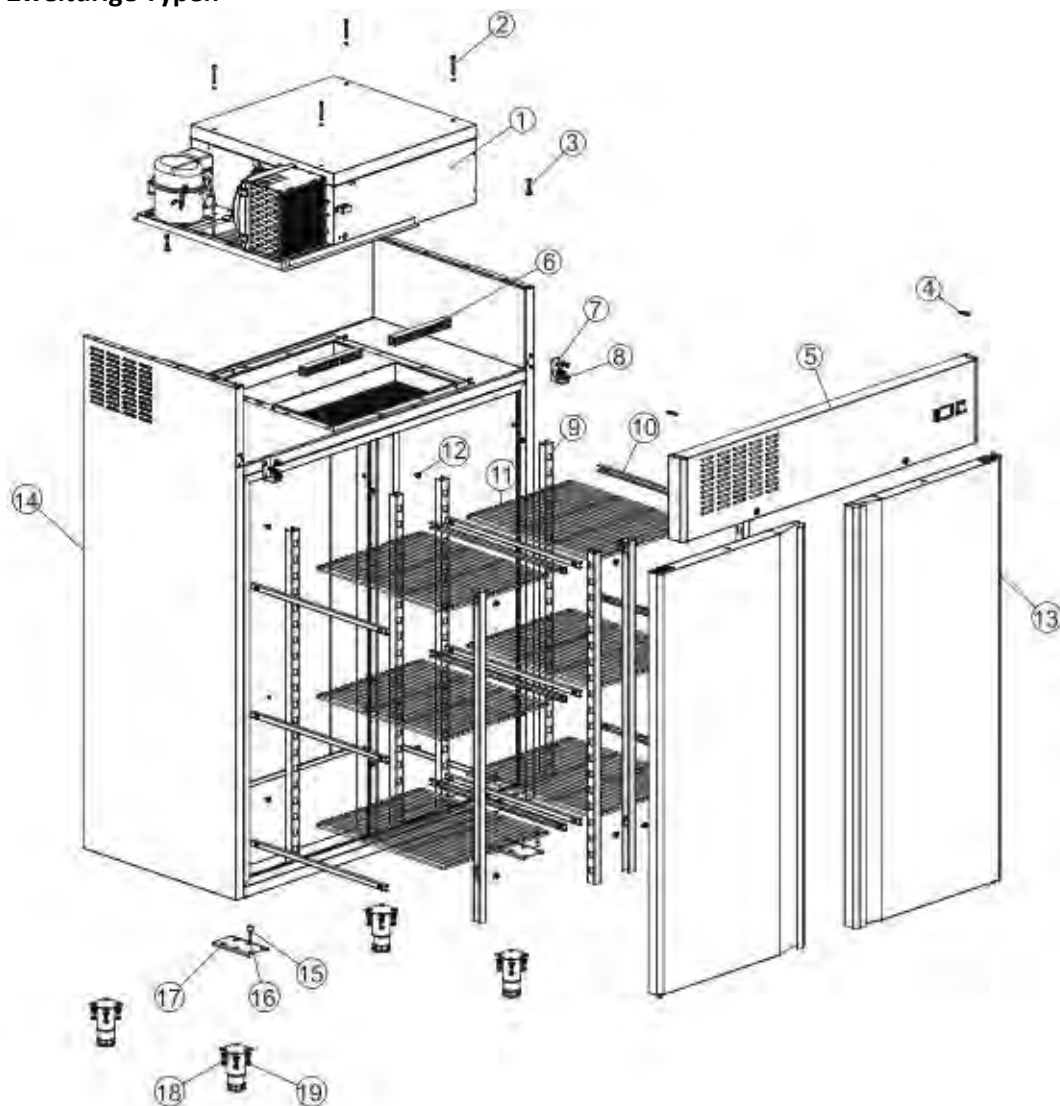
Eintürige Typen



- 1. Kompressor-Abdeckplatte
- 2. Schrauben der oberen Abdeckplatte
- 3. Schrauben der Kompressor-Abdeckplatte
- 4. Vorderes Scharnier
- 5. Vordere Abdeckplatte
- 6. Kabelführung
- 7. Oberes Türscharnier
- 8. Schraube des oberen Türscharniers
- 9. Schienenstützsäule
- 10. Schiene

- 11. Gitterregal
- 12. Befestigungsschraube der Schienenstützsäule
- 13. Tür
- 14. Gerätgehäuse
- 15. Abstandshalter
- 16. Türscharnier
- 17. Unteres Scharnier
- 18. Fuß
- 19. Beinbefestigungsschraube

Zweitürige Typen



- 1. Kompressor-Abdeckplatte
- 2. Schrauben der oberen Abdeckplatte
- 3. Schrauben der Kompressor-Abdeckplatte
- 4. Vorderes Scharnier
- 5. Vordere Abdeckplatte
- 6. Kabelführung
- 7. Oberes Türscharnier
- 8. Schraube des oberen Türscharniers
- 9. Schienenstützsäule
- 10. Schiene

- 11. Gitterregal
- 12. Befestigungsschraube der Schienenstützsäule
- 13. Tür
- 14. Gerätgehäuse
- 15. Abstandshalter
- 16. Türscharnier
- 17. Unteres Scharnier
- 18. Fuß
- 19. Beinbefestigungsschraube

TECHNISCHE DATEN

Model	Versorgungs- spannung	Temperaturbereich	Fassungs- vermögen (Liter)	Außengröße (mm)	Gewicht (Kg)
DF200S/S	230V 50Hz	-18°C ~ -23°C	145	598x623x880 mm	48
DF400S/S	240V 50Hz	-10°C ~ -22°C	360	600x615x1870mm	77
DF600S/S	230V 50Hz	-10°C ~ -22°C	580	775x735x1870mm	103
DR200GS/S	230V 50Hz	0°C ~ +8°C	121	598x623x880 mm	48
DR200S/S	230V 50Hz	0°C ~ +8°C	121	598x623x880 mm	50
DR400GS/S	240V 50Hz	0°C ~ +10°C	400	600x700x1850 mm	74
DR400S/S	240V 50Hz	0°C ~ +10°C	400	600x700x1850 mm	74
DR600 S/S	230V 50Hz	0°C ~ +10°C	580	775x735x1870 mm	99
DR600GS/S	230V 50Hz	0°C ~ +10°C	600	775x735x1870 mm	99
GE800BT	230V 50Hz	-18°C ~ -22°C	852	740x990x2010 mm	162
GN1200BTGMV	230V 50Hz	-10°C ~ -20°C	1173	1340x810x2000 mm	198
GN1200BTGV	240V 50Hz	-18°C ~ -22°C	1173	1340x810x2000 mm	198
GN1200TNGMV	240V 50Hz	-2°C ~ +8°C	1173	1340x810x2000 mm	195
GN1200TNGV	230V 50Hz	+2°C ~ +8°C	1173	1340x810x2000 mm	185
GN1410BT	230V 50Hz	-18°C ~ -22°C	1476	1480x830x2010 mm	202
GN1410BTG	230V 50Hz	-18°C ~ -22°C	1476	1480x830x2010 mm	221
GN1410TN	230V 50Hz	-2°C ~ +8°C	1476	1480x830x2010 mm	188
GN1410TNG	230V 50Hz	-2°C ~ +8°C	1476	1480x830x2010 mm	208
GN1410TNM	230V 50Hz	-2°C ~ +8°C	1476	1480x830x2010 mm	206
GN1410TNM/2	240V 50Hz	-2°C ~ +8°C	1476	1480x830x2010 mm	202
GN600BT	240V 50Hz	-10°C ~ -20°C	600	680x810x2000 mm	135
GN600TN	230V 50Hz	-2°C ~ +8°C	600	680x810x2000 mm	160
GN650BT	230V 50Hz	-18°C ~ -22°C	685	740x830x2010 mm	127
GN650BTG	230V 50Hz	-18°C ~ -20°C	685	740x830x2010 mm	161
GN650TN	230V 50Hz	-2°C ~ +8°C	685	740x850x2050 mm	134
GN650TNG	230V 50Hz	-2°C ~ +8°C	685	740x830x2010 mm	129
GN650TNM	230V 50Hz	-2°C ~ +8°C	685	740x830x2010 mm	125
PA800BT	240V 50Hz	-18°C ~ -22°C	852	740x990x2010 mm	143
PA800TN	230V 50Hz	-2°C ~ +8°C	852	740x990x2010 mm	143

RICHTIGE VERWENDUNG

Um die Leistung des Geräts ausreichend zu halten, bitte beachten Sie Folgendes:

- Verwenden Sie das Gerät nur in Innenräumen.
- Stellen Sie das Gerät so auf, dass eine ausreichende Belüftung gewährleistet ist! Decken Sie die Lüftungsöffnungen des Geräts nicht ab.
- Öffnen Sie die Kühlschranktür nicht unnötig. Warten Sie einige Sekunden, bevor Sie erneut versuchen, die geschlossene Tür zu öffnen.
- Schließen Sie immer die Tür.
- Stellen Sie keine heißen Speisen in das Gerät.
- Legen Sie Waren nur in das Gerät, wenn es bereits seine Betriebstemperatur erreicht hat.
- Legen Sie nicht zu viele Waren in das Gerät, um den Kaltluftstrom nicht zu blockieren.
- Kondensator und Kompressor sollen regelmäßig gereinigt werden! Wenn sie sehr verschmutzt sind, blockieren sie die Belüftung, die Kühlbox wird mehr Energie verbrauchen und beschädigt werden.
- Tauen Sie das Gerät regelmäßig bei (Geräten mit keine automatischer Abtauung), da die isoliert und den Energieverbrauch erhöht. Geräte mit Abtauautomatik führen in der Regel alle 6 Stunden einen Abtauzyklus durch.

Manuelles Abtauen bei Automatikgeräten starten: Abtautaste gedrückt halten.

- Die Belastbarkeit der regalen beträgt max. 30 kg.
- In Gefrierschränken beträgt die optimale Temperatur -18 Grad °C.
- Füllen Sie den Kühlschrank nicht voll! Wenn mehr Lebensmittel als empfohlen im Kühlschrank gelagert werden, wird mehr Energie verbraucht oder die Tür kann leichter offen bleiben.
- Stellen Sie die im Kühlschrank gelagerten Lebensmittel am besten weit voneinander entfernt, um den Kaltluftstrom zu gewährleisten!
- Blockieren Sie nicht den Betrieb der inneren Lüfter.
- Ohne Aufsicht soll das Gerät von Personen mit eingeschränkten, beeinträchtigten körperlichen oder geistigen Fähigkeiten nicht verwendet werden.
- Lassen Sie das Gerät nicht unbeaufsichtigt, wenn Kinder in der Nähe sind.
- Maximale externe Umgebungstemperatur: 55 % Luftfeuchtigkeit, +38 °C.

LAGERN VON LEBENSMITTEL

Die Hauptursachen für den Verderb von Lebensmitteln sind die Bakterien, die sich in den Zellen befinden. Das Wachstum von Bakterien kann verlangsamt werden, indem die Temperatur der Lebensmittel gesenkt wird. Alle Lebensmittel benötigen für eine längere Haltbarkeit besondere Temperatur- und Umgebungsbedingungen, die durch ihre einzigartigen Eigenschaften bestimmt werden. Das Konservieren kann in einem Kühlschrank, gekühlten Arbeitstisch, Gefrierschrank, Kühlzellen oder Minikühlzellen usw. erfolgen.

Um das von Ihnen erworbene Gerät optimal zum Aufbewahren von Lebensmitteln zu nutzen, empfehlen wir folgendes zu berücksichtigen:

- Gefrierpunkt
- Haltbarkeitseigenschaften, die für jedes Produkt einzigartig sind

Die maximale Temperatur (°C) für die Konservierung von Rohprodukten:

Fisch	+0/+4
Fleisch	+2/+4
Geflügel	+1/+4
Gemüse	+4/+10
Frucht	+4/+8
Eier und Produkte auf Eibasis	+6/+8
Pasteurisierte Milch und frische Milchprodukte	+2/+6
Aufschnitt und Käse	+4/+8
Gefrorenes Fleisch	-12
Eiscreme	-20
Gefrorene Produkte	-18

KONTINUIERLICHE WARTUNG, ERHALTUNG DES TECHNISCHEN ZUSTANDS

Kontinuierliche und professionelle Wartung verlängert die Lebensdauer Ihres Geräts und garantiert eine sichere Nutzung. **ACHTUNG: GARANTIE KANN NUR FÜR GERÄTE GELEISTET WERDEN, DIE KONTINUIERLICH GEWARTET UND REGELMÄSSIG REINIGT WERDEN!**

ACHTUNG: Trennen Sie die Maschine vor allen Reinigungs- und Wartungsarbeiten vom Stromnetz.

Reinigung von außen

Wir empfehlen Folgendes:

- Reinigungsmittel: mit Seifenlauge oder einem zum Schutz der Oberfläche geeigneten Spezialreiniger. Verwenden Sie keine ätzenden, sauren oder alkalischen Substanzen.
- Reinigungswerkzeug: Lappen oder Schwamm.
- Häufigkeit: empfohlen einmal pro Woche.

Abtauen

Für den normalen Gebrauch ist ein regelmäßiges abtauen erforderlich. Dies kann manuell oder automatisch erfolgen. Geräte mit Abtauautomatik führen in der Regel alle 6 Stunden einen Abtauzyklus durch. Manuelles Abtauen bei Automatikgeräten starten: Abtautaste gedrückt halten.

Reinigung der Kondensatorlamellen

Die Leistung der Kühleinheit hängt auch von den Ablagerungen ab, die sich im Kondensator ansammeln, daher ist es wichtig, ihn zu reinigen. Achten Sie darauf, das Gerät vor der Reinigung vom Stromnetz zu trennen. **Die Reinigung des Kondensators liegt in der Verantwortung des Benutzers, ein sauberer Kondensator ist Voraussetzung für eine ordnungsgemäße Verwendung.**

- Reinigen Sie die Lamellen von Staub und angesammeltem Schmutz mit horizontalen Bewegungen mit Luft oder einer trockenen Bürste.
- Bei fettigen Verschmutzungen eine in Alkohol getauchte Bürste verwenden. Starten Sie dann Ihr Gerät neu.
- Häufigkeit: empfohlen einmal im Monat.

ACHTUNG: Wegen der scharfen Teile wird die Verwendung von Schutzhandschuhen empfohlen!

Verdampfer/Kompressor reinigen

Da sich der Verdampfer des Monoblocks in einer Kühlzelle mit den Lebensmitteln befindet, ist es aus hygienischer und gesundheitlicher Sicht wichtig, ihn ständig sauber zu halten. Entfernen Sie vor dem Eingriff das Lebensmittel aus der Nähe der Verdampfereinheit, um die Kontamination zu vermeiden.

Die Reinigung des Verdampfersystems und des Kompressors liegt in der Verantwortung des Benutzers und ist die Voraussetzung für eine ordnungsgemäße Verwendung.

Während der Reinigung sollte die Tür möglichst geschlossen sein, damit die Temperaturschwankungen nicht zu groß werden.

- Häufigkeit: empfohlen einmal im Monat.

ACHTUNG: Wegen der scharfen Teile wird die Verwendung von Schutzhandschuhen empfohlen!

Bei normalem Gebrauch verlässt das Schmelzwasser automatisch den Verdampfer des Kühlfachs, wenn der Kompressor stoppt. Das durch die Enteisung entstehende Wasser (im Kühler oder auf dem Kühler) entstehende Wasser gelangt durch den wannenartigen Kanal unter dem Monoblock in den Tank oberhalb des Kompressors, wo es verdunstet wird. Es ist wichtig, den Schmelzwasserablauf, der das Wasser beim Abtauen abführt, regelmäßig zu reinigen, um zu verhindern, dass Wasser in den Lagerraum fließt und das Gerät oder das Lagergut beschädigt. Die regelmäßige Reinigung liegt in der Verantwortung des Benutzers. In bestimmten Abständen prüfen wir auch die Unversehrtheit und den Zustand der elektrischen Leitungen.

ACHTUNG: Es ist strengstens verboten, die Sicherheitsabdeckungen des Geräts während der Wartung zu entfernen. **Trennen Sie die Maschine vor Reinigungs- oder Wartungsarbeiten vom Stromnetz. Der Hersteller haftet nicht für die Nichteinhaltung der Gebrauchsanweisung.**

Die Beachtung der Gebrauchsanweisung ist Voraussetzung für eine ausreichende Leistung und lange Lebensdauer des Gerätes. Wartungs- und Reinigungsarbeiten sollten von Personen durchgeführt werden, die eine Ausbildung über die Arbeitssicherheit erhalten haben und die auch über den Inhalt dieser Gebrauchsanweisung informiert wurden.

ACHTUNG: Reparaturarbeiten dürfen nur von entsprechend qualifiziertem Fachpersonal durchgeführt werden. Versuchen Sie nicht, Teile selbst zu reparieren oder auszutauschen, da dies gefährlich ist und Ihre Garantie erlischt.

WENN DAS GERÄT NICHT VERWENDET WIRD

Wenn das Gerät längere Zeit nicht verwendet wird, treffen Sie die folgenden Vorsichtsmaßnahmen:

1. Trennen Sie das Gerät vom elektrischen Versorgungsnetz.
2. Nehmen Sie alle Lebensmittel heraus.
3. Tauen Sie (falls erforderlich) ab und reinigen Sie das Gerät und alle Zubehörteile.
4. Reinigen Sie das Gerät und alle Zubehörteile.
5. Lassen Sie die Tür(en) leicht geöffnet, damit sich keine unangenehmen Gerüche bilden.

FEHLERBEHEBUNG

Ihr Gerät kann unerwartet Fehlfunktionen aufweisen. Bevor Sie den Service anrufen, überprüfen Sie anhand der folgenden Liste, ob es sich nicht um einen leicht zu behebbenden Fehler handelt.

Fehler	Mögliche Ursache	Lösung
Das Gerät funktioniert nicht.	Das Gerät ist nicht eingeschaltet.	Prüfen Sie, ob der Stecker eingesteckt und das Gerät eingeschaltet ist.
	Der Stecker/ Kabel ist beschädigt.	Rufen Sie einen Elektriker an.
	Die Sicherung ist durchgebrannt.	Ersetzen Sie die Sicherung.
	Blackout	Überprüfen Sie das Netzwerk.
	Interner Verbindungsfehler.	Rufen Sie einen Elektriker an.

Fehler	Mögliche Ursache	Lösung
Das Gerät ist eingeschaltet, aber die Temperatur ist zu hoch/zu niedrig.	Der Kondensator ist eingefroren.	Scannen Sie Ihr Gerät.
	Der Kondensator ist verstopft.	Reinigen Sie den Kondensator.
	Schlecht schließende Türen.	Überprüfen Sie, ob die Türen richtig geschlossen sind.
	Der Kühler befindet sich neben einem Heizgerät oder die freie Luftströmung zum Verflüssiger ist nicht gewährleistet.	Stellen Sie das Gerät an einem geeigneten Ort auf, sorgen Sie für einen freien Luftstrom im Gerät.
	Die Umgebungstemperatur ist zu hoch.	Sorgen Sie für ausreichende Belüftung um das Gerät herum oder stellen Sie das Gerät an einem kühleren Ort auf.
	Unsachgemäß gelagerte Lebensmittel im Kühlschrank.	Entfernen Sie eventuell zu heiße Lebensmittel aus dem Gerät oder nehmen Sie zu viele Lebensmittel aus dem Gerät heraus, behindern Sie nicht den Kaltluftstrom.
	Das Gerät ist überlastet.	Legen Sie weniger Waren in das Gerät.
Wasser fließt aus dem Gerät.	Das Gerät ist nicht eben.	Stellen Sie das Gerät in eine horizontale Position.
	Der Auslauf ist verstopft.	Reinigen Sie den Wasserablauf.
	Das Wasser kann nicht abfließen.	Entfernen Sie alle Fremdkörper aus dem Wasserweg.
	Der Behälter ist beschädigt.	Rufen Sie einen Fachmann an.
	Verdampferwanne läuft über.	Leeren Sie die Verdampferschale.
Das Gerät ist ungewöhnlich laut	Die Sicherheitsverschlüsse wurden nicht entfernt.	Entfernen Sie die Sicherheitsverschlüsse.
	Überprüfen Sie die Verbindungen und den festen Sitz der Schrauben.	Sie müssen die Schrauben festziehen.

VERSAND, VERPACKUNG

Die Geräte werden immer gemäß den geltenden Vorschriften verpackt. Die Verpackung schützt das Produkt vor möglichen Transportschäden. Die Anlieferung und Bewegung sollte vorzugsweise mit Hilfe geeigneter Maschinen und Geräte erfolgen. Es wird empfohlen, die Geräte abgedeckt oder in einem Fahrzeug mit geschlossenem Laderaum zu transportieren. Beim Transport ist darauf zu achten, dass das Gerät ordnungsgemäß befestigt ist, sich nicht bewegen, umfallen oder beschädigt werden kann. Es wird empfohlen, die Kühlschränke vertikal zu transportieren! If das Gerät während der Lieferung beschädigt wird, fragen Sie vor dem Einbau einen Fachmann nach dem Zustand des Kühlschranks.

ABFALLWIRTSCHAFT

Wenn der Kühlschrank verschlissen ist oder ersetzt werden muss, können Sie Ihr altes Gerät gegen eine Gebühr beim Händler abgeben. Sie kümmern sich um die vorschriftsmäßige Vernichtung oder Verwertung der zurückgegebenen Maschinen. Achtung: Die Teile des Kühlschranks bedürfen aus Umweltschutzgesichtspunkten einer Sondermüllbehandlung und -sortierung, einige Teile sind recycelbar! Achten Sie auf den Schutz Ihrer Umwelt.

GARANTIE

Der Hersteller hat eine 1-jährige Garantie- und Gewährleistungspflicht. Der Hersteller haftet nicht für Schäden, die durch unsachgemäße, nicht bestimmungsgemäße Verwendung, unterlassene regelmäßige Reinigung, Inbetriebnahme oder Wartung, Reparaturarbeiten ohne Fachpersonal oder den Einbau von Nicht-Original-Ersatzteilen entstehen. Das Vorstehende führt zum Erlöschen der Garantie.